

# Beheerplan Park West 2009

*Park Rivierstraat e.o. (Fase 3)*



<b>Projectnummer :</b>	P182-02
<b>Registratienummer :</b>	2009498
<b>Datum :</b>	Oktober 2009
<b>Status :</b>	Definitief

## Inhoud

<b>1</b>	<b>INLEIDING.....</b>	<b>3</b>
1.1	Aanleiding en doel beheerplan.....	3
1.2	Park Rivierstraat als kraal in de snoer van Park-West.....	4
1.3	Leeswijzer .....	4
<b>2</b>	<b>WERKWIJZE BEHEERPLAN.....</b>	<b>5</b>
2.1	De Nijmeegse IBOR-benadering in 2009.....	5
2.2	Gehanteerde informatie .....	6
<b>3</b>	<b>AMBITIES VOOR DE OPENBARE RUIMTE VAN PARK RIVIERSTRAAT.....</b>	<b>7</b>
3.1	Een karakteristiek van park Rivierstraat.....	7
3.2	Inrichtingsambities vertalen naar beheer .....	9
<b>4</b>	<b>AANDACHTSPUNTEN TEN AANZIEN VAN HET GEBRUIK .....</b>	<b>11</b>
<b>5</b>	<b>AANWIJZINGEN VOOR BEHEER EN ONDERHOUD .....</b>	<b>14</b>
5.1	Heemtuinvakken .....	14
5.2	Het graslandschap, bosplantsoen, wadi's en kruidentuin .....	19
5.3	De overstortvijver / poel .....	21
5.4	Asfaltpaden, bruggen en trappen.....	22
5.5	Verlichting en verkeersvoorzieningen .....	23
5.6	Recreatieve voorzieningen.....	24
5.7	Straatmeubilair en bijzondere voorzieningen .....	26
5.8	Straatreiniging .....	28
<b>6</b>	<b>AFSPRAKEN VOOR DE BEHEERORGANISATIE .....</b>	<b>29</b>
<b>7</b>	<b>COLOFON .....</b>	<b>30</b>

# 1 INLEIDING

## 1.1 Aanleiding en doel beheerplan

Voor u ligt het beheerplan voor de nieuwe parkvoorziening aan de Rivierstraat. Deze groenvoorziening gaat bestaan uit een Heemtuin, een poel en diverse sport- en speelvoorzieningen. Het nieuwe park aan de Rivierstraat is één van de laatste kralen aan de snoer van Park-West, een aaneenschakeling van parken, sportvelden, en diverse groenvoorzieningen in Nijmegen-West.

De ontwikkeling van het park Rivierstraat geeft een kwaliteitsimpuls aan de woon- en werkgebieden in de omgeving van de Rivierstraat. Het is zaak dat deze kwaliteit ook op termijn wordt behouden. Dit beheerplan maakt inzichtelijk welk beheer hiervoor nodig is. Het beheerplan dient de volgende doelen:

- ❖ *Duurzaam beheer*: het beheerplan beschrijft de gewenste beheer- en onderhoudsniveaus. Er wordt gewerkt volgens de uitgangspunten van het gemeentelijke IBOR-beleid dat moet zorgen voor een duurzaam beheer van het gebied;
- ❖ *Goede organisatie van het beheer*: in dit beheerplan zijn de afspraken en overzichten opgenomen, over wie wat beheert;
- ❖ *Inzicht in kosten*: het beheerplan maakt een raming van de jaarlijkse kosten voor beheer en onderhoud. De resultaten worden meegenomen in de jaarlijkse notitie “gemeentelijke areaaluitbreiding” die in het najaar van 2009 weer zal verschijnen;
- ❖ *Communicatie*: het beheerplan stelt de wijkbeheerder en wijkopzichter van het stadsdeel West in staat om vragen van bewoners en andere belanghebbenden over het beheer en onderhoud makkelijk en op een inzichtelijke wijze te kunnen beantwoorden.

## 1.2 Park Rivierstraat als kraal in de snoer van Park-West

Park-West is ontwikkeld in 3 fasen: in de wijk Hees is in 2001/2002 Het Planetenpark e.o. ontwikkeld (deze fase is aangeduid als fase 1). In de periode 2005-2006 is het Distelpark, Volkstuinencomplex en het gebied ten noorden van de Bredestraat ontwikkeld (fase 2). Met de ontwikkeling van het park in de Rivierstraat wordt de derde en tevens laatste fase van Park-West voltooid. De kralensnoer van Park-West is dan compleet. De deelgebieden 13, 14 en 15 vormen gezamenlijk het plangebied van beheerplan Rivierstraat e.o..



Figuur 1 Overzichtkaart Park West

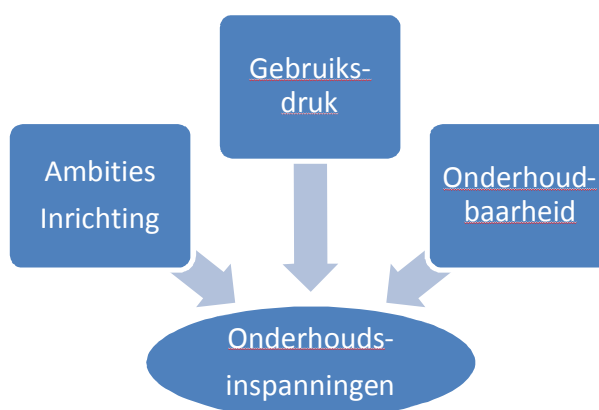
## 1.3 Leeswijzer

In hoofdstuk 2 wordt een toelichting gegeven op de werkwijze van dit beheerplan. Daarin wordt toegelicht dat het beheerplan kaders voorschrijft met gewenste eindbeelden. Het is aan de uitvoerende onderhoudsorganisaties (aannemers, eigen dienst gemeente, bewoners, e.d.) om in de dagelijkse praktijk te bezien welke inspanningen precies nodig zijn. Hoofdstuk 3 beschrijft de onderdelen van park Rivierstraat op hoofdlijnen. Aan de hand van drie verschillende gebiedskarakteristieken wordt een kader geschetst voor het functioneren en daarvan afgeleid noodzakelijke beheer en onderhoud. In hoofdstuk 4 wordt het gebruiksplan voor het park beschreven. Hoofdstuk 5 beschrijft de beoogde eindbeelden van het park en geeft een indicatie van de benodigde beheerinspanningen. Het is overigens aan de uitvoerende onderhoudsorganisatie (aannemers en eigen dienst) om te bepalen welke maatregelen in welke frequentie daadwerkelijk moeten worden uitgevoerd. In hoofdstuk 6 sommen we ten slotte aandachtspunten ten aanzien van de praktische organisatie van het beheer op.

## 2 WERKWIJZE BEHEERPLAN

### 2.1 De Nijmeegse IBOR-benadering in 2009

Het beheer en onderhoud van openbare ruimte wordt in Nijmegen sinds begin 2001 uitgevoerd volgens het concept van Integraal Beheer van de Openbare Ruimte (IBOR). Deze vernieuwde benadering van beheer en onderhoud heeft de gemeente de laatste jaren steeds verder ontwikkeld. Centraal in de IBOR-benadering staat het uitgangspunt dat de onderhoudsinspanningen een afgeleide zijn van de kwaliteitsambities en een inschatting van het feitelijke gebruik van de openbare ruimte. Ook moet een beeld worden gevormd van het gemak waarmee de openbare ruimte kan worden onderhouden (bijvoorbeeld wel of niet machinaal). Het opstellen van een beheerplan begint dus met het beschrijven van de gewenste inrichting én het gewenste en te verwachten gebruik. Bij het uitwerken van deze visie in concrete onderhoudsinspanningen geldt dan het volgende schema:



**Figuur 2** Werkwijze bepalen onderhoudsinspanningen

Voor het beschrijven van het benodigde onderhoudsinspanningen maakt de gemeente Nijmegen gebruik van de in 2008 geïntroduceerde *beeldsystematiek*<sup>1</sup>. De beeldsystematiek staat voor een benadering waarin we de gewenste onderhoudskwaliteit uitdrukken in een beeldmaatlat, ofwel een concrete illustratie van een gewenst onderhoudsbeeld (eindbeeld). In de beeldsystematiek worden de beelden uitgedrukt op drie niveaus variërend van A, B tot C. In de uiteindelijke concrete uitvoering van het dagelijks beheer en onderhoud is het de taak voor de aannemers en gemeentelijke wijkonder-

<sup>1</sup> Voor toelichting op de Nijmeegse beeldsystematiek zie het schouwboekje *Nijmegen: schoon, heel & veilig?!+Hier wordt gebruik gemaakt van de landelijke CROW norm. Gemeente Nijmegen, Directie Grondgebied, Afdeling Openbare Ruimte, mei 2008*

houdsploeg om in te schatten welke concrete beheermaatregelen in welke omvang en frequentie noodzakelijk zijn. De inzet kan eventueel zelfs in de loop van de tijd verschillen. In het beheerplan geven we desalniettemin een korte indicatie van een maatregelenpakket.

## 2.2 Gehanteerde informatie

Het beheerplan voor de Rivierstraat is gebaseerd op de volgende documenten:

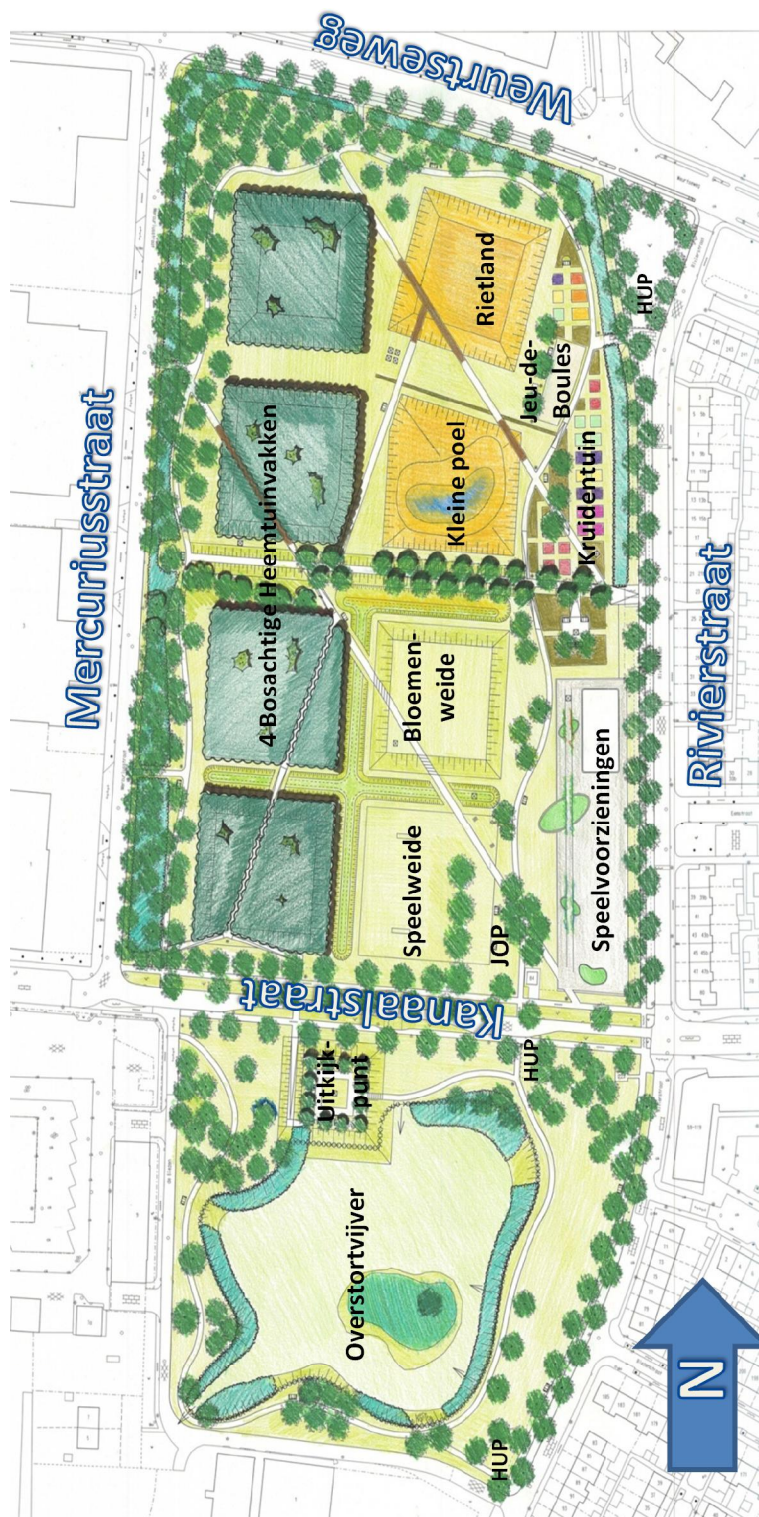
- ❖ “ Projectenboek Park-West, fase III”, uitgave Projectteam Park-West, mei 2008;
- ❖ “ Kostenkengetallen Beheer en Onderhoud gemeente Nijmegen 2008”, rapport PLAN terra, mei 2008 (kenmerk 2008090);
- ❖ Bestek 2009-11/I001281 “Civieltechnische werken, Rivierstraat, aanleg Park-West”, bestekstekening versie 2, gemeente Nijmegen, goedgekeurd 29 april 2009 (kenmerk 313421kader02.dgn);

## 3 AMBITIES VOOR DE OPENBARE RUIMTE VAN PARK RIVIERSTRAAT

### 3.1 Een karakteristiek van park Rivierstraat

In park Rivierstraat is een diversiteit aan functies en voorzieningen aanwezig. In het ontwerp zijn de onderlinge relaties tussen deze functies weloverwogen gepland om de onderlinge overlast tot een minimum te beperken. In hoofdlijnen zijn er 3 verschillende functiesoorten te onderkennen (zie figuur 3 op de volgende pagina):

1. *Natuur, ecologie en milieu:* het gebied is één van de weinige delen in Nijmegen-West die nog op oorspronkelijke hoogte ligt (de woon- en werkgebieden in de directe omgeving zijn bij de aanleg destijds integraal opgehoogd). Dit unieke gegeven is aangegrepen om in het park een heemtuin te creëren waarin de diversiteit aan ondergronden en begroeiingen die oorspronkelijk in Nijmegen aanwezig waren, tentoon te stellen. Hiervoor zijn 8 heemtuinvakken gecreëerd met verschillende variaties (bosvegetaties en grasvegetaties en natte en droge ondergronden). Het park is langs de Mercuriusstraat en Weurtseweg bovendien afgezoomd met een groene buffer als barrière tussen de woongebieden in Nijmegen-West en de industrie van de kanaalhavens. Dit groen wordt ook ingezet om het fijnstof van het toekomstige, nieuwe stadsbrugtracé en de industrie in de kanaalhavens af te vangen.
2. *Sport, spel en recreëren:* de natuurlijke en ecologische deelgebieden van het park worden doorsneden met wandelpaden zodat de bewoners van Nijmegen-West het park kunnen bezoeken, bijvoorbeeld voor een ommetje of een wandeling met de hond. In het park bevinden zich al bestaande speelvoorzieningen, zoals het basketbalveld, speelvoorzieningen langs de Rivierstraat en de JOP langs de Kanaalstraat. Het park is verder voorzien van een jeu-de-boules-baan, één van de heemtuinvakken is bruikbaar voor sport en spel en nabij de overstortvijver is een uitkijkpunt voorzien.
3. *Infiltreren van hemelwater:* In het park is bijzondere aandacht voor de wijze waarop met hemelwater wordt omgegaan. In het noordelijke deel (in de richting van de Weurtseweg) zijn grote delen van het park bewust laag gehouden en zijn natte parkdelen voorzien met rietlanden, poelen en een rabattenbos. Direct grenzend aan de Kanaalstraat zijn hogere en daardoor droge delen, die worden doorkruist door een stelsel van wadi's waarin het hemelwater infiltreert. In het deel ten zuiden van de Kanaalstraat bevindt zich ten slotte de al bestaande overstortvijver, die wordt doorontwikkeld tot een grote poel. Met de aanplant van rietvegetatie en de grotere omvang wordt de hoeveelheid m<sup>2</sup> overstortvijver sterk verspreid en zal er in de praktijk slechts een laag stukje water staan.



Figuur 3 De verschillende functies van park Rivierstraat



### 3.2 Inrichtingsambities vertalen naar beheer

De diversiteit aan functies in het park Rivierstraat vragen om maatwerk wat betreft het beheer en onderhoud. In de intensief gebruikte plekken waar mensen recreëren en ontmoeten is de inrichting van de openbare ruimte gecultiveerd. Het dagelijkse beheer zal door de relatieve hogere gebruiksdruk overwegend intensiever zijn. De heemtuinvakken worden niet tot nauwelijks betreden en krijgt het behoud en ontwikkeling van natuur en ecologie veel aandacht. Het beheer en onderhoud zal dienovereenkomstig ook anders zijn. Het is een misvatting dat een lagere gebruiksdruk per definitie leidt tot een laag onderhoud met lagere kosten. Juist in de natuur en ecologiegebieden is specifieke beheerkennis noodzakelijk en zijn er speciale aandachtspunten ten aanzien van bloei- en groeiseizoenen of zijn er beperkingen in de wijze waarop onderhoud kan worden uitgevoerd.

Om de consequenties van de verschillende functies op het beheer en onderhoud inzichtelijk te maken, verdelen we de gebieden van Park-West dus in de drie verschillende gebiedskarakteristieken (natuur en ecologie, recreëren en ontmoeten, sport en spel), elk met een beschrijving van de functionele doelstellingen en geïllustreerd met indicaties van het noodzakelijke beheer en onderhoud. Deze algemene visie op het beheer vormt het kader voor de concrete uitwerking van het beheer en onderhoud in hoofdstuk 5.

Typologie	Doelstellingen	Beeld	Beheerprofiel
Natuur en ecologie	<ul style="list-style-type: none"> <li>Het behouden en versterken van grootschalige natuur in de directe stedelijke woonomgeving van Nijmegen-West</li> <li>Bewoners kunnen natuur beleven op korte afstand van hun woon- en werkomgeving (extensieve recreatie en natuureducatie)</li> </ul>	<ul style="list-style-type: none"> <li>Extensief beheerde bosvegetaties en grasvlakten en ruigten, doorsneden met wandelpaden</li> <li>Inpassing van voorzieningen voor het infiltreren van hemelwater (o.a. wadi's en poelen)</li> <li>Inzet van grootschalig groen als buffer ten opzichte van de drukke Energieweg en het aangrenzende industriegebied</li> <li>Inzet van cultuurhistorische waardevol groen</li> <li>Indien noodzakelijk slechts beperkt functioneel verlicht</li> </ul>	<ul style="list-style-type: none"> <li>Ecologisch beheer, met aandacht voor bloeiseizoenen en ontwikkeling van fauna (specialistische kennis!)</li> <li>Aandachtspunt is beperken overlast door te intensief gebruik</li> <li>Er zijn beperkingen ten aanzien van machinaal onderhoud (bijv. beperken aslast op wadi's, 'e,d.)</li> </ul>
Recreëren en ontmoeten	<ul style="list-style-type: none"> <li>Het versterken van de verbondenheid van de bewoners met hun omgeving in Nijmegen West.</li> <li>Bewoners kunnen elkaar ontmoeten op korte afstand van hun woon- en werkomgeving.</li> <li>Bewoners kunnen wandelen, picknicken en andere vormen van extensieve recreatie op korte afstand van hun woon- en werkomgeving.</li> </ul>	<ul style="list-style-type: none"> <li>Het gebied wordt doorsneden met wandelpaden.</li> <li>Inzet van voorzieningen om te verblijven zoals bankjes, picknicktafels en afvalbakken, met name in het deel langs de Rivierstraat.</li> <li>Recreatieve plekken worden functioneel verlicht en zijn toegankelijk voor verschillende doelgroepen (jongeren en ouderen).</li> </ul>	<ul style="list-style-type: none"> <li>Intensiever beheer</li> <li>Aandachtspunt is goede verzorging en toegankelijkheid.</li> </ul>
Sport en spel	<ul style="list-style-type: none"> <li>Veilige mogelijkheden bieden voor bewoners om intensief te recreëren (sporten en spelen).</li> <li>Bewoners kunnen sporten en spelen op kort afstand van hun woon- en werkomgeving.</li> </ul>	<ul style="list-style-type: none"> <li>Alle sport en spel plekken en voorzieningen moeten voldoende veilig, gebruiksvriendelijk en overzichtelijk zijn.</li> <li>Gebieden zijn toegankelijk voor zowel kinderen en ouders/begeleiding.</li> <li>Goede doorkijkmogelijkheden om spelende kinderen in de gaten te kunnen houden.</li> </ul>	<ul style="list-style-type: none"> <li>Regelmatig onderhoud moeten worden gepleegd aan de voorzieningen en ondergrond</li> <li>Gericht toezicht op voorzieningen voor oudere jeugd (aandachtspunt voor wijktoezicht)</li> <li>Vormen van een mede- of zelfbeheer door bewoners wordt gestimuleerd</li> </ul>

**Figuur 4** Algemene visie op beheer van park Rivierstraat

## 4 AANDACHTSPUNTEN TEN AANZIEN VAN HET GEBRUIK

Onderdeel	Beoogd gebruik	Aandachtspunten beheer
<b>Heemtuinvakken</b>	<ul style="list-style-type: none"> <li>(+) De heemtuinvakken zijn in eerste instantie bedoeld als ‘etalages’ van diverse bos- en grasvegetaties (natuurbeleving en –educatie).</li> <li>(+) De vakken met droge ondergrond mogen betreden worden; de vakken met natte ondergrond zijn niet altijd betreedbaar</li> <li>(+) De vakken 5 en 6 (zie figuur 5) zijn tevens bedoeld om te recreëren (sport en spel). Op vak 5 zijn voetbaldoelen aanwezig.</li> <li>(-) In natte perioden kunnen de vakken 5 en 6 te drassig zijn om te gebruiken voor sport en spel</li> <li>(-) Honden mogen alleen aangelijnd op de heemtuinvakken. Er geldt een opruimplicht voor hondenpoep.</li> </ul>	<ul style="list-style-type: none"> <li>❖ De natte ondergronden mogen niet met voertuigen met een grote aslast worden bereiden om onherstelbare spoorvorming te voorkomen</li> <li>❖ Toezicht op loslopende honden en opruimplicht hondenpoep</li> </ul>
<b>Kruidentuin</b>	<ul style="list-style-type: none"> <li>(+) De kruidentuin functioneert ook als een ‘etalage’, in dit geval van diverse kruiden en planten.</li> <li>(+) De kruidentuin is ook een blikvanger / luxe plek met bijzondere openbare ruimte. Deze wordt op een hoog niveau (het ‘A-niveau’) onderhouden.</li> </ul>	<ul style="list-style-type: none"> <li>❖ De kruidentuin wordt onderhouden door de gemeente (tijdens planvorming is er aan gedacht om dit door bewoners te laten verzorgen)</li> <li>❖ Het intensieve A-niveau komt onder meer er op neer dat veel van de kruiden en planten jaarlijks opnieuw worden aangeplant.</li> </ul>
<b>Randgebied</b>	<ul style="list-style-type: none"> <li>(+) Het bosplantsoen ten noorden en westen van het pad ‘buitenom’ (langs Weurtseweg en Mercuriusstraat) zorgt voor een groene barrière tussen het park en de achterliggende industrie. Het gebied is mede om deze reden bewust geaccidenteerd.</li> <li>(+) Het gebied functioneert ook als losloopegebied voor honden. Er is een opruimplicht voor hondenpoep van kracht</li> <li>(+) Het pad is beperkt verlicht, dwz alleen op kruisingen. Vanaf 22:00 uur is de verlichting slechts 20%</li> </ul>	<ul style="list-style-type: none"> <li>❖ Toezicht op opruimplicht hondenpoep</li> </ul>

Onderdeel	Beoogd gebruik	Aandachtspunten beheer
<b>Wandelpaden</b>	<p>(+) De structuur bestaat uit 2 delen: de diagonalen (rechte lijnen van 2,5 meter breed) doorsnijden of overbruggen de heemtuinvakken; het gehele park wordt aan de randen omzoomd met een wandelpad van 2 meter)</p> <p>(+) Voor sociale veiligheid, doorkijk en goede toegankelijkheid door bosvakken zijn paden bewust breder gehouden (2,5 meter)</p> <p>(+) Alle wandelpaden zijn met uitzondering van de diagonaal die heemtuinvak 6 doorsnijdt toegankelijk voor rolstoelen, kinderwagens en rollators. Er is een alternatieve route beschikbaar</p>	<ul style="list-style-type: none"> <li>❖ De doorkruisende diagonale paden (2,5 meter breed) moeten voldoende breed blijven (regelmatig terugzetten groen)</li> <li>❖ De houten brugconstructies ter plekke van heemtuinvak 3 (over nat bos) en 6 (over rietland) voldoende stroef houden (bestrijden gladheid door algengroei) en voorkomen doorgroei van onderbegroeiing en riet</li> </ul>
<b>Uitkijkpunt ter plekke van overstortvijver</b>	<p>(+) Deze plek functioneert als rustpunt / belevingspunt en overziet het park</p> <p>(+) De plek is via een flauwe hellingbaan toegankelijk voor rolstoelen, kinderwagens en rollators</p> <p>(-) Jongeren zijn hier uiteraard ook welkom, maar het niet bedoeld als hangplek met overlastgevende jeugd</p>	<ul style="list-style-type: none"> <li>❖ Als er overlast ontstaat van hangende jeugd dan ingrijpen. Door bureau toezicht.</li> </ul>
<b>Speelplek Rivierstraat</b>	<p>(+) Bestaande speelvoorzieningen en basketbalveld voor verschillende leeftijdsgroepen.</p> <p>(-) Niet bedoeld als hangplek voor jongeren.</p>	
<b>JOP</b>	<p>(+) Bestaande voorzieningen voor oudere jeugd nabij Kanaalstraat.</p> <p>(+) Er staan twee fitnessstoestellen die op diverse manieren gebruikt kunnen worden.</p>	<ul style="list-style-type: none"> <li>❖ Plek is al aandachtspunt voor het team wijktoezicht van de gemeente</li> </ul>
<b>Jeu-de-boules-baan</b>	<p>(+) Een recreatieve voorziening 'voor en door' bewoners</p> <p>(-) Het behoud van deze voorziening is afhankelijk van het zelfbeheer door bewoners en feitelijke gebruik</p>	<ul style="list-style-type: none"> <li>❖ Dagelijks onderhoud (zwerfvuil verwijderen en bestrijden onkruid) door bewoners, gemeente zorgt voor egalisering/aanvullen halfverharding</li> </ul>

Onderdeel	Beoogd gebruik	Aandachtspunten beheer
<b>Overstortvijver</b>	<p>(+) Dit is een onderdeel van het rioleringsstelsel van de gehele gemeente Nijmegen. Bij overvloedige regenval wordt rioolwater over gestort in het terrein. Naar verwachting gebeurt dit slechts een aantal keren per jaar.</p> <p>(+) Tussen de Rivierstraat en de overstortvijver is een vast plek voor het jaarlijkse kinderdorp.</p> <p>(-) Het (relatief schone) overstortwater infiltreert langzaam in de ondergrond van de overstortvijver</p>	<ul style="list-style-type: none"> <li>❖ Doordat er permanent water in staat is de ondergrond drassig. Vanwege veiligheid is gehele vijver afgeschermd met een hek.</li> </ul>
<b>Voorzieningen voor honden</b>	<p>(+) Drie HUP's aan de zuidelijke ingangen van de Heemtuin zijn ingericht voor honden (zie aanduidingen op kaart op pagina 8). Tevens enkele hondenpoepbakken langs wandelpaden en hondenlosloopgebied langs Mercuriusstraat en Weurtseweg. Dit uitgebreide voorzieningen-niveau moet problemen van hondenpoep in het park beperken.</p>	<ul style="list-style-type: none"> <li>❖ Toezicht op aangeliijnde honden en opruimplicht hondenpoep</li> <li>❖ In de HUP mogen honden loslopen en is er geen opruimplicht</li> </ul>
<b>Openbare verlichting</b>	<p>(+) De wandelpaden in het park zelf (rond heemtuin en overstortvijver) zijn beperkt verlicht: alleen verlichting op kruisingen van paden, na 22:00 uur wordt teruggeschakeld tot 20% capaciteit.</p> <p>(+) Trottoirs en speelplek langs de Rivierstraat zijn wel op basisniveau verlicht (met avond-nacht-schakeling)</p>	<ul style="list-style-type: none"> <li>❖ Park is ook 's avonds toegankelijk, maar sociale veiligheid kan 's avonds niet worden gegarandeerd</li> </ul>

## 5 AANWIJZINGEN VOOR BEHEER EN ONDERHOUD

### 5.1 Heemtuinvakken

De heemtuin bestaat uit 8 vakken, allen met een oppervlakte van ongeveer 2.500 m<sup>2</sup> (50x 50 m). Elk vak wordt beplant met een verschillende soort vegetatie, zodat er een totaalbeeld ontstaat van de diverse oorspronkelijke ondergronden en vegetaties van Nijmegen en omstreken. Er is een bewuste variatie in de vochtigheid van de ondergrond: in de noordelijke delen (in de richting van de Weurtseweg) zijn de vakken verlaagd en zijn er drassige ondergronden, beplant met rabattenbos en rietlanden. In de zuidelijke delen (in de richting van de Kanaalstraat) zijn de vakken verhoogd en bestaan er aldus droge ondergronden, beplant met droog bos en bloemen- en kruidenweide. De 4 vakken aan de westelijke zijde (langs de Mercuriusstraat) zijn beplant met bosvegetaties, de 4 vakken aan de oostelijke zijde (langs de Rivierstraat) met grasvegetaties.



Figuur 5 De verschillende vegetaties van de heemtuinvakken

De bos- en grasvegetaties die in de heemtuinvakken hebben in een natuurlijke omgeving een zelfregulerend vermogen. Het onderhoud van dergelijke vegetaties kan normaliter daarom op een extensief niveau plaatsvinden. Echter, de kleine schaal van de vakken ('slechts' 50x50 meter), de hogere gebruiksdruk in een stedelijk park en de functie van de heemtuinvakken als 'etalages' zorgen ervoor dat het onderhoud intensiever zal moeten zijn in vergelijking met de natuurlijke gebieden. In de tabellen op volgende pagina's is dit concreet uitgewerkt.

Vak 1: Droog bos



**Toelichting**

Uitgangspunt is een "Hallenbos": dat wil zeggen een bos waar het binnen, onder de kronen, open is. Geen onderbegroeiing. Voorbeeldsoort bomen zijn beuken.

**Beoogde onderhoudsbeeld**

- ❖ Er is geen onderbegroeiing. Het gehele bos kun je van rand tot rand doorkijken.
- ❖ Her en der kunnen omgevallen bomen of takken liggen, maar het totaalbeeld is niet rommelig en domineren het beeld niet.
- ❖ De randen langs het wandelpad dat het vak doorkruist voldoende vrij houden, zodat tenminste 2,5 meter brede doorkijk blijft bestaan.
- ❖ Er kan enig zwerfvuil liggen, maar dit is niet storend in het beeld.

**Indicatie beheerinspanning**

- ❖ Ca. 2 x per jaar verwijderen zwerfvuil (afhankelijk van gebruiksdruk)
- ❖ Ca 1 x per jaar storingskruiden (zoals bramen en brandnetels) wegslaan en afvoeren
- ❖ Ca. 1 x per jaar wegslaan en afvoeren houtachtige storingsgewas (zoals Amerikaanse vogelkers)
- ❖ Ca. 1 x per 5 jaar dunnen en vrijzetten boomvormers)
- ❖ Ca. 1 x per 15 jaar kappen / verjongen

Vak 2: Vochtig/Droog bos



**Toelichting**

Uitgangspunt is een traditioneel / natuurlijk loofbos met onderbegroeiing in de vorm van een kruidenlaag en kleine heesters. Bomen domineren echter het beeld. Voorbeeldsoorten zijn eiken en beuken

**Beoogde onderhoudsbeeld**

- ❖ Er is onderbegroeiing aanwezig. De bomen domineren echter het beeld.
- ❖ Her en der liggen kunnen omgevallen bomen of takken liggen, maar het totaalbeeld is niet rommelig en domineren het beeld niet.
- ❖ De randen langs het wandelpad dat het vak doorkruist voldoende vrij houden, zodat tenminste 2,5 meter brede doorkijk blijft bestaan.
- ❖ Er kan enig zwerfvuil liggen, maar dit is niet storend in het beeld.

**Indicatie beheerinspanning**

- ❖ Ca. 2 x per jaar verwijderen zwerfvuil (afhankelijk van gebruiksdruk)
- ❖ Ca 1 x per jaar storingskruiden (zoals bramen en brandnetels) wegslaan en afvoeren
- ❖ Ca. 1 x per 3 jaar wegslaan en afvoeren houtachtige storingsgewas (zoals Amerikaanse vogelkers)
- ❖ Ca. 1 x per 5 jaar dunnen en vrijzetten boomvormers)
- ❖ Ca. 1 x per 15 jaar kappen / verjongen

Vak 3: Vochtig/nat bos	Vak 4: Nat (rabatten)bos
	
<p><b>Toelichting</b></p> <p>Uitgangspunt is een combinatie van boomvormige heesters en bomen. Voorbeeldsoorten zijn meerstammige essen en eiken. Onderbegroeiing met vochtminnende kruiden en kleine heesters.</p> <p><b>Beoogde onderhoudsbeeld</b></p> <ul style="list-style-type: none"> <li>❖ Plasvorming in natte perioden.</li> <li>❖ Er is weinig doorkijk. Bomen en heesters domineren het beeld. Het ziet eruit als een ondoordringbaar bos.</li> <li>❖ Her en der liggen kunnen omgevallen bomen of takken liggen, maar het totaalbeeld is niet rommelig en domineren het beeld niet.</li> <li>❖ Over het heemtuinvak loopt een houten brugconstructie. Onder en direct langs de brug vrij houden van onderbegroeiing.</li> <li>❖ Er mag enig zwerfvuil liggen, maar dit is niet storend in het beeld.</li> </ul> <p><b>Indicatie beheerinspanning</b></p> <ul style="list-style-type: none"> <li>❖ Ca. 2 x per jaar verwijderen zwerfvuil aan de randen (afhankelijk van gebruiksdruk)</li> <li>❖ Ca 1 x per jaar storingskruiden (zoals bramen en brandnetels) aan de randen wegslaan en afvoeren</li> <li>❖ Ca. 1 x per jaar wegslaan en afvoeren houtachtige storingsgewas (zoals Amerikaanse vogelkers)</li> <li>❖ Ca. 1 x per 5 jaar dunnen en vrijzetten (boomvormers)</li> <li>❖ Ca. 1 x per 15 jaar kappen / verjongen</li> <li>❖ NB: arbeidsomstandigheden zijn door het ondoordringbare karakter / water lastiger</li> </ul>	<p><b>Toelichting</b></p> <p>Uitgangspunt is een rabatten bos. Er staat nagenoeg permanent water. Voorbeeldsoorten zijn meerstammige essen en elzen, aangeplant op rabatten. Onderbegroeiing bestaan uit vochtminnende struiken en open waterstroken.</p> <p><b>Beoogde onderhoudsbeeld</b></p> <ul style="list-style-type: none"> <li>❖ Open waterstroken bepalen het beeld en de doorkijk.</li> <li>❖ Kruidenlaag is aanwezig.</li> <li>❖ Her en der liggen kunnen omgevallen bomen of takken liggen.</li> <li>❖ In het bos en in het water mag enig zwerfvuil liggen, maar dit is niet storend in het beeld.</li> </ul> <p><b>Indicatie beheerinspanning</b></p> <ul style="list-style-type: none"> <li>❖ Ca. 2 x per jaar verwijderen zwerfvuil aan de randen (afhankelijk van gebruiksdruk)</li> <li>❖ Ca 1 x per jaar storingskruiden (zoals bramen en brandnetels) wegslaan en afvoeren</li> <li>❖ Ca. 1 x per jaar wegslaan en afvoeren houtachtige storingsgewas (zoals Amerikaanse vogelkers)</li> <li>❖ Ca. 1 x per 5 jaar dunnen en vrijzetten boomvormers)</li> <li>❖ Ca. 1 x per 15 jaar kappen / verjongen</li> <li>❖ NB: arbeidsomstandigheden zijn door het ondoordringbare karakter / water lastiger</li> </ul>



Vak 5: Maaigazon	Vak 6: Vochtig bloemrijk grasland
	
<p><b>Toelichting</b></p> <p>Een hogere terp uitgevoerd als maaigazon. Er zijn 2 voetbaldoeltjes aanwezig. Het gazon wordt ook gebruikt om er te zitten en te zonnen. Enkele bomen bieden schaduwplekken.</p> <p><b>Beoogde onderhoudsbeeld</b></p> <ul style="list-style-type: none"> <li>❖ De kwaliteit van het gazon is redelijk goed.</li> <li>❖ Het gras mag niet te lang en moet goed gemaaid zijn.</li> <li>❖ Hier en daar mogen het maaigazon kale plekken bevatten.</li> <li>❖ De randen van de verharding langs zowel de maaigazons moeten redelijk zichtbaar zijn.</li> </ul> <p><b>Indicatie beheerinspanning</b></p> <ul style="list-style-type: none"> <li>❖ Wekelijks maaien in de periode van april tot en met oktober (ca. 28 x per jaar).</li> <li>❖ Bijmaaien rond objecten 13 x per jaar (bomen, randen en andere obstakels).</li> <li>❖ Zwerfvuil verwijderen 6 x per jaar (afhankelijk van gebruiksdruk)</li> </ul>	<p><b>Toelichting</b></p> <p>Een lagere terp begroeid met bloemen- en kruidenweide.</p> <p><b>Beoogde onderhoudsbeeld</b></p> <ul style="list-style-type: none"> <li>❖ Egale kleurige bloemenweide met vegetatie tot ca. 80 cm</li> <li>❖ Het gras in de bloemen- en kruidenweide is gedurende het jaar lang en bloemdragend</li> <li>❖ Geen houtachtige gewassen</li> <li>❖ Er mag enig zwerfvuil liggen, maar dit is niet storend in het beeld.</li> </ul> <p><b>Indicatie beheerinspanning</b></p> <ul style="list-style-type: none"> <li>❖ Eerste 2 jaar na aanleg zeer frequent (ca. 10 keer per jaar) ongewenste kruiden vóór zaadvorming afmaaien</li> <li>❖ Na 2 jaar: ca. 2 x per jaar de kruiden afmaaien, na bloei van de kruiden (in ca. juli en ca. september)</li> <li>❖ Ca. 2 x per jaar prikken van zwerfvuil (afhankelijk van gebruiksdruk)</li> <li>❖ Terrein mag niet bereiden worden met een tractor met zware aslast.</li> </ul>

Vak 7: poel	Vak 8: rietland
	
<p><b>Toelichting</b></p> <p>Dit heemtuinvak bestaat uit ruwe grasvegetatie met in het midden een poel. De poel staat permanent onder water. De waterhoogte en daarmee oppervlak van de poel varieert afhankelijk van waterstand (nattigheid van het seizoen).</p> <p><b>Beoogde onderhoudsbeeld</b></p> <ul style="list-style-type: none"> <li>❖ Grasland met aanwezig diverse kruiden, maar gras zal domineren</li> <li>❖ De poel staat begroeid met gras en riet en heeft een natuurlijke uitstraling.</li> <li>❖ Geen houtachtige gewassen</li> <li>❖ Er mag enig zwerfvuil liggen, maar dit is niet storend in het beeld.</li> </ul> <p><b>Indicatie beheerinspanning</b></p> <ul style="list-style-type: none"> <li>❖ Ca. 1 x per jaar handmatig bestrijden van houtige opslag (voorbeeld els).</li> <li>❖ Ca. 2 x per jaar prikken van zwerfvuil (afhankelijk van gebruiksdruk)</li> <li>❖ Ca. 1 x per 5 jaar verwijderen watervegetatie om de poel open te houden.</li> <li>❖ Ca. 2 á 3 per jaar maaien van ruw gras/riet.</li> </ul>	<p><b>Toelichting</b></p> <p>Rietland in een verlaagd heemtuinvak dat nagenoeg permanent onder water staat. Het gebied is niet betreedbaar.</p> <p><b>Beoogde onderhoudsbeeld</b></p> <ul style="list-style-type: none"> <li>❖ Een egale, dichtgegroeide rietvegetatie.</li> <li>❖ Riet verspreidt zich gemakkelijk tot buiten beoogde vak. Er moet op worden toegezien dat het riet niet buiten het vak gaat groeien.</li> <li>❖ De natte ondergrond is gedurende grote delen van het jaar door de rietvegetatie aan zicht onttrokken. Alleen direct na maaien (in of na winter) is water zichtbaar</li> <li>❖ Er mag enig zwerfvuil in het rietland zichtbaar zijn, maar dit is niet storend in het beeld.</li> <li>❖ Over het heemtuinvak loopt een houten brugconstructie. Onder en direct langs de brug vrij houden van riet.</li> </ul> <p><b>Indicatie beheerinspanning</b></p> <ul style="list-style-type: none"> <li>❖ Directe omgeving van het rietland vrij houden van riet (dwz gras onderhouden als maaigazon ivm verspreiding riet)</li> <li>❖ Ca. 1 x per jaar (in of na de winter) maaien van riet</li> <li>❖ Ca. 2 x per jaar zwerfvuil uit randen riet verwijderen (afhankelijk van gebruiksdruk)</li> </ul>

## 5.2 Het graslandschap, bosplantsoen, wadi's en kruidentuin

De heemtuinvakken zijn omgeven door een graslandschap. Door niveauverschillen (de heemtuinvakken aan de zijde van de Kanaalstraat liggen verhoogd, aan de zijde van de Weurtseweg liggen zij verlaagd) is het onderscheid met de heemtuinvakken duidelijk zichtbaar. Tussen de heemtuinvakken aan de zijde van de Kanaalstraat is het graslandschap uitgevoerd als wadi. Aan de zijde van de Weurtseweg is het graslandschap uitgevoerd als bloemen- en kruidenweide.

Bloemen- en kruidenweide	Wadi's
	
<p><b>Toelichting</b></p> <p>Een graslandschap begroeid met bloemen- en kruidenweide.</p> <p><b>Beoogde onderhoudsbeeld</b></p> <ul style="list-style-type: none"> <li>❖ De kwaliteit van het gras is redelijk.</li> <li>❖ Enige achterstand in onderhoud en herstel mag zichtbaar zijn (oneffenheden, beschadigingen enz.).</li> <li>❖ Het gras in is gedurende het jaar lang en bloemdragend.</li> <li>❖ Geen houtachtige gewassen</li> <li>❖ Er mag enig zwerfvuil liggen, maar dit is niet storend in het beeld.</li> <li>❖ Zowel de randen van de verharding als de randen met heemtuinvakken moeten redelijk zichtbaar zijn.</li> </ul> <p><b>Indicatie beheerinspanning</b></p> <ul style="list-style-type: none"> <li>❖ Eerste 2 jaar na aanleg zeer frequent (ca. 10 jaar) ongewenste kruiden vóór zaadvorming afmaaien</li> <li>❖ Na 2 jaar: 1 x per jaar de kruiden afmaaien, na bloei van de kruiden (ca. september)</li> <li>❖ Ca. 2 x per jaar prikken van zwerfvuil (afhankelijk van gebruiksdruk)</li> </ul>	<p><b>Toelichting</b></p> <p>De wadi's ogen als een ruw gras en als verlagingen in het graslandschap. De opbouw van de wadi is anders: zij is uitgevoerd in de vorm van een grindkoffer waarin het hemelwaterkan infiltreren.</p> <p><b>Beoogde onderhoudsbeeld</b></p> <ul style="list-style-type: none"> <li>❖ De kwaliteit van het gras is redelijk. De ondergrond mag niet dichtgedrukt zijn en is voldoende waterdoorlatend.</li> <li>❖ Gedurende natte perioden mag er voor enige tijd water in de wadi blijven staan.</li> <li>❖ Enige achterstand in onderhoud en herstel mag zichtbaar zijn (oneffenheden, beschadigingen enz.)</li> <li>❖ Het gras in is gedurende het jaar lang en bloemdragend.</li> <li>❖ Geen houtachtige gewassen.</li> <li>❖ Er mag enig zwerfvuil liggen, maar dit is niet storend in het beeld.</li> <li>❖ Zowel de randen van de verharding als de randen met heemtuinvakken moeten redelijk zichtbaar zijn.</li> </ul> <p><b>Indicatie beheerinspanning</b></p> <ul style="list-style-type: none"> <li>❖ Eerste 2 jaar na aanleg zeer frequent (ca. 10 keer per jaar) ongewenste kruiden vóór</li> </ul>

Bloemen- en kruidenweide	Wadi's
	<p>zaadvorming afmaaien</p> <ul style="list-style-type: none"> <li>❖ Na 2 jaar: 1 x per jaar de kruiden afmaaien, na bloei van de kruiden (ca. september)</li> <li>❖ Ca. 2 x per jaar prikken van zwerfvuil (afhankelijk van gebruiksdruk)</li> <li>❖ Terrein mag niet bereiden worden met een tractor</li> </ul>

Bosplantsoen	Kruidentuin
	
<p><b>Toelichting</b></p> <p>Bosplantsoen bestaande uit heesterbeplanting en diverse bomen op een geaccidenteerd terrein.</p> <p><b>Beoogde onderhoudsbeeld</b></p> <ul style="list-style-type: none"> <li>❖ Er is sprake van verzorgd groen.</li> <li>❖ Het bosplantsoen mag pleksgewijs een dunningsachterstand vertonen. Er zijn pleksgewijs kale plekken mogelijk.</li> <li>❖ Er mag enig zwerfvuil in het bosplantsoen aanwezig zijn, maar wel beperkt.</li> </ul> <p><b>Indicatie beheerinspanning</b></p> <ul style="list-style-type: none"> <li>❖ Uitdunnen: ca. 1 x per 3 jaar.</li> <li>❖ Snoeien langs randen waar nodig: ca. 1 x per jaar.</li> <li>❖ Zwerfafval verwijderen: ca. 2 x per jaar (afhankelijk van gebruiksdruk).</li> </ul>	<p><b>Toelichting</b></p> <p>Een samenstel van ca. 30 plantenbakken gevuld met uiteenlopende vaste planten, zoals lavendel, geraniums, bloeiende granen, koolzaad, klaproos, jasmijn, mispel, etc. Deze groenvoorziening is een voorziening dat op A-niveau wordt onderhouden.</p> <p><b>Beoogde onderhoudsbeeld</b></p> <ul style="list-style-type: none"> <li>❖ Extra verzorgd. Sterk afhankelijk van groensoort. In ieder geval voldoende vitaal, vakken zijn goed gevuld.</li> <li>❖ Er groeit op het eerste gezicht geen onkruid. Eventueel onkruid mag pas net zijn opgekomen.</li> <li>❖ Schoon en verzorgd. Er mag slechts incidenteel zwerfvuil liggen</li> </ul> <p><b>Indicatie beheerinspanning</b></p> <ul style="list-style-type: none"> <li>❖ Sterk afhankelijk van groensoort. Overwegend intensief te onderhouden</li> <li>❖ Zwerfvuil verwijderen ca. 6 x per jaar.</li> <li>❖ Ca. 6 x per jaar onkruid verwijderen (geen chemische middelen gebruiken).</li> </ul>

### 5.3 De overstortvijver / poel

#### De overstortvijver



#### **Toelichting**

Bestaande overstortvijver, die in omvang echter is vergroot. Het oppervlak is zo bepaald dat hemelwater en het overstortwater verspreid raken over het terrein. In praktijk zal er altijd een laag water staan / drassige ondergrond zijn.

De randen rond de overstortvijver zijn uitgevoerd als bloemen- en kruidenweide (zie de omschrijvingen hiervoor in paragraaf 5.2)

#### **Beoogde onderhoudsbeeld**


- ❖ De overstortvijver staat begroeid met gras en riet en heeft een natuurlijke uitstraling.
- ❖ Oppervlak is drassig of met water bedekt
- ❖ Na overstorten van afvalwater staat de vijver gedurende langere tijd (aantal weken) vol met water.
- ❖ Geen houtachtige gewassen.
- ❖ Er mag enig zwerfvuil liggen, maar dit is niet storend in het beeld.

#### **Indicatie beheerinspanning**

- ❖ 1 x per jaar handmatig bestrijden van houtige opslag (voorbeeld els)
- ❖ Ca. 1 x per jaar prikken van zwerfvuil

## 5.4 Asfaltpaden, bruggen en trappen

De wandelpaden in de heemtuin zijn uitgevoerd met asfalt. De paden die buitenom lopen zijn twee meter breed. De paden die binnendoor lopen zijn 2,5 meter breed. De paden die binnendoor lopen zijn iets breder omdat deze ook dienen als zichtlijnen en de sociale veiligheid beter is. Over de vlakken 3 en 7 lopen bruggen. Omdat de hoogteverschillen in deze vakken aanzienlijk zijn, zijn de bruggen voorzien van leuningen. De bruggen hebben vaste stroeve ondergrond. In heemtuinvlak 5 loopt een trap om de hoogteverschillen te overbruggen. De trappen bestaan uit losse betonelementen die worden dicht gevoegd (tegengaan onkruid).

Asfaltpaden	Houten bruggetjes
	
<p><b>Toelichting</b> Asfaltpaden 2,5 meter breed (diagonalen) en 2,0 meter breed (langs randen heemtuin en rond overstortvijver).</p> <p><b>Beoogde onderhoudsbeeld</b></p> <ul style="list-style-type: none"> <li>❖ De verharding is redelijk.</li> <li>❖ Enige schade/repatries mogen zichtbaar zijn.</li> <li>❖ De wandelpaden zijn veilig en het comfort voor de gebruikers is redelijk.</li> <li>❖ Randen ten opzichte van gras zijn voldoende duidelijk zichtbaar (niet overwoekerd).</li> </ul> <p><b>Indicatie beheerinspanning</b></p> <ul style="list-style-type: none"> <li>❖ Levensduur 30 jaar (periode tot algehele rehabilitatie).</li> <li>❖ Na resp. gemiddeld (!) 12, en 18 jaar uitvoering van groot onderhoud (in- en uitlagen 30 mm).</li> </ul>	<p><b>Toelichting</b> Houten brugdelen van 2,5 meter, voorzien van leuningen.</p> <p><b>Beoogde onderhoudsbeeld</b></p> <ul style="list-style-type: none"> <li>❖ Normale slijtage, kleine beschadigingen mogen zichtbaar zijn.</li> <li>❖ Vloerdelen brug zijn niet glad en voorzien van voldoende antisliplagen.</li> <li>❖ Graffiti, kauwgom en/of stickeraffiches mogen beperkt aanwezig zijn, maar overheersen het beeld niet.</li> <li>❖ Geen doorgroei van onderbegroeiing uit de heemtuinvakken.</li> </ul> <p><b>Indicatie beheerinspanning</b></p> <ul style="list-style-type: none"> <li>❖ Uitvoeren van herstelwerk aan o.b.v. bel- en herstelmeldingen en o.b.v. eigen waarneming door de wijkopzichter van de gemeente.</li> <li>❖ Jaarlijks verwijderen van doorgegroeiende heester- en rietbeplanting vanuit de heemtuinvakken.</li> </ul>

## 5.5 Verlichting en verkeersvoorzieningen

De wandelpaden door en langs de heemtuin zijn slechts gedeeltelijk verlicht. Verlichting is alleen aanwezig op de kruisingen van de wandelpaden. Vanaf 22.00 's avonds schakelt de verlichting terug naar 20% van de capaciteit. De trottoirs en speelplek langs de Rivierstraat zijn wel op basisniveau verlicht (met avond- en nachtschakeling).

Openbare verlichting	Verkeersvoorzieningen
	
<p><b>Toelichting</b></p> <p>Kleine lichtmasten (&lt; 6 meter) met avond- nachtschakeling</p> <p><b>Beoogde onderhoudsbeeld</b></p> <ul style="list-style-type: none"> <li>❖ Lichten branden 's avonds en 's nachts</li> <li>❖ Verzorgd straatbeeld</li> <li>❖ Normale slijtage, kleine beschadigingen mogen zichtbaar zijn</li> <li>❖ Graffiti, kauwgom en/of stickeraffiches mogen beperkt aanwezig zijn, maar overheersen het beeld niet</li> </ul> <p><b>Indicatie beheerinspanning</b></p> <ul style="list-style-type: none"> <li>❖ Vervangen lampen 1 x per 3 jaar voor de nachtbranders</li> <li>❖ Vervangen lampen 1 x per 6 jaar voor de avondbranders</li> <li>❖ Schilderen masten 1 x per 7 jaar</li> <li>❖ Vervangen armaturen 1 x per 20 jaar</li> <li>❖ Vervangen lichtmasten 1 x per 40 jaar</li> </ul>	<p><b>Toelichting</b></p> <p>Verkeersborden met aanduiding wandelpad en hondenuitlaatplaatsen.</p> <p>Voorstel is om één centraal informatiebord nabij de ingang te plaatsen.</p> <p><b>Beoogde onderhoudsbeeld</b></p> <ul style="list-style-type: none"> <li>❖ Verzorgd: bebording is goed leesbaar, schoon en waar nodig voldoende reflecterend</li> <li>❖ Normale slijtage, kleine beschadigingen mogen zichtbaar zijn</li> <li>❖ Graffiti, kauwgom en/of stickeraffiches mogen beperkt aanwezig zijn, maar overheersen het beeld niet</li> <li>❖ De teksten van informatieborden zijn volledig goed leesbaar</li> </ul> <p><b>Indicatie beheerinspanning</b></p> <ul style="list-style-type: none"> <li>❖ Uitvoeren van herstelwerk aan o.b.v. bel- en herstelmeldingen en o.b.v. eigen waarneming door de wijkopzichter van de gemeente</li> <li>❖ Wassen van bebording ca. 1 x per 2 jaar</li> </ul>

## 5.6 Recreatieve voorzieningen

Aan de zuidrand van de heemtuin (vlak 5) ligt een speelvoorziening. De speelvoorziening bestaat uit een asfalt vlak dat ruimtelijk is gescheiden van de heemtuin met een stalen pergola. In een verhoogde zandbak zijn diverse sport- en speeltoestellen geïnstalleerd. Ten zuiden van vlak 6 en 7 ligt een jeu-de-boules-baan.

Speelvoorzieningen	Jeu-de-boules-baan
	
<p><b>Toelichting</b> Bestaande speelvoorziening bestaande uit glijbaan, schommels en klimrek</p> <p><b>Beoogde onderhoudsbeeld</b></p> <ul style="list-style-type: none"> <li>❖ De speeltoestellen moeten veilig zijn en functioneren voldoende</li> <li>❖ De speelplek moet overzichtelijk zijn</li> <li>❖ Normale slijtage mag zichtbaar zijn</li> </ul> <p><b>Indicatie beheerinspanning</b></p> <ul style="list-style-type: none"> <li>❖ Uitvoeren van herstelwerk aan speeltoestellen o.b.v. bel- en herstelmeldingen en o.b.v. eigen waarneming door de wijkopzichter van de gemeente</li> <li>❖ Verwijderen graffiti op speelvoorzieningen o.b.v. bel- en herstelmeldingen en o.b.v. eigen waarneming door de wijkopzichter. Aanstootgevende teksten z.s.m. na melding</li> <li>❖ Speeltoestellen worden gemiddeld na 10 jaar vervangen</li> </ul>	<p><b>Toelichting</b> Jeu-de-boules-baan op half verharding. Dagelijks onderhoud wordt uitgevoerd door bewoners, gemeente vult jaarlijks waar nodig de half verharding aan.</p> <p><b>Beoogde onderhoudsbeeld</b></p> <ul style="list-style-type: none"> <li>❖ De jeu-de-boules-baan moet veilig en bespeelbaar zijn.</li> <li>❖ Om veilig te kunnen spelen moet de baan egaal en onkruidvrij zijn.</li> </ul> <p><b>Indicatie beheerinspanning</b></p> <ul style="list-style-type: none"> <li>❖ Ca. 5 a 6 keer per jaar zwerfvuil verwijderen</li> <li>❖ Ca. 5 a 6 keer per jaar onkruid verwijderen.</li> <li>❖ Ca. 1 x per jaar aanvullen van half verharding</li> </ul>



JOP	Uitkijkpunt
	
<p><b>Toelichting</b></p> <p>Jongerenontmoetingsplaats bestaande uit een achthoekvormige afdak en enkele afvalbakken</p> <p><b>Beoogde onderhoudsbeeld</b></p> <ul style="list-style-type: none"> <li>❖ Er mag graffiti aanwezig zijn, maar geen aanstootgevende teksten</li> <li>❖ Er mag enig zwerfvuil aanwezig zijn, maar dit mag beeld niet domineren</li> </ul> <p><b>Indicatie beheerinspanning</b></p> <ul style="list-style-type: none"> <li>❖ Uitvoeren van herstelwerk aan o.b.v. bel- en herstelmeldingen en o.b.v. eigen waarneming door de wijkopzichter van de gemeente</li> <li>❖ Verwijderen graffiti o.b.v. bel- en herstelmeldingen en o.b.v. eigen waarneming door de wijkopzichter. Aanstootgevende teksten z.s.m. na melding.</li> <li>❖ Zwerfvuil ca. wekelijks verwijderen (afhankelijk van gebruiksdruk)</li> </ul>	<p><b>Toelichting</b></p> <p>Verhoogd terrein uitgevoerd in asfalt en voorzien van bankjes en een kunstwerk. Het uitkijkpunt is mede door de verhoogde ligging een beeldbepalend element voor het gehele park. Om deze reden worden hoge eisen gesteld aan onderhoud (ambitie is A-niveau)</p> <p><b>Beoogde onderhoudsbeeld</b></p> <ul style="list-style-type: none"> <li>❖ De bankjes functioneren goed. Slechts plaatselijk mag beperkte slijtage zichtbaar zijn.</li> <li>❖ Vrijwel ongeschonden beeld. Er mag op het eerste gezicht geen graffiti aanwezig zijn op bankjes of het kunstobject.</li> <li>❖ Schoon en verzorgd straatbeeld. Er mag slechts incidenteel zwerfvuil aanwezig zijn</li> <li>❖ Er is nauwelijks onkruid zichtbaar.</li> </ul> <p><b>Indicatie beheerinspanning</b></p> <ul style="list-style-type: none"> <li>❖ Bijzonder aandachtspunt voor wijkveger</li> </ul>

## 5.7 Straatmeubilair en bijzondere voorzieningen

Bankjes	Afvalbakken en hondenpoepbakken
	
<p><b>Toelichting</b> Diverse bankjes om op te zitten.</p> <p><b>Beoogde onderhoudsbeeld</b></p> <ul style="list-style-type: none"> <li>❖ De bankjes functioneren voldoende</li> <li>❖ Normale slijtage mag zichtbaar zijn</li> </ul> <p><b>Indicatie beheerinspanning</b></p> <ul style="list-style-type: none"> <li>❖ Uitvoeren van herstelwerk aan o.b.v. bel- en herstelmeldingen en o.b.v. eigen waarneming door de wijkopzichter van de gemeente.</li> <li>❖ Verwijderen graffiti o.b.v. bel- en herstelmeldingen en o.b.v. eigen waarneming door de wijkopzichter.</li> <li>❖ Aanstootgevende teksten z.s.m. na melding.</li> <li>❖ Bijmaaïen van gazon of ruw gras rond de bankjes</li> </ul>	<p><b>Toelichting</b> Rode Constructo 50 liter bakken, Nijmeegse versie.</p> <p><b>Beoogde onderhoudsbeeld</b></p> <ul style="list-style-type: none"> <li>❖ De afvalbakken en containers zijn niet vies,</li> <li>❖ Ze mogen maximaal “redelijk” vol zitten</li> <li>❖ Normale slijtage mag zichtbaar zijn</li> </ul> <p><b>Indicatie beheerinspanning</b></p> <ul style="list-style-type: none"> <li>❖ Wekelijks ledigen van afvalbakken en hondenpoepbakken (afhankelijk van de gebruiksdruk).</li> <li>❖ Verwijderen graffiti o.b.v. bel- en herstelmeldingen en o.b.v. eigen waarneming door de wijkopzichter.</li> <li>❖ Aanstootgevende teksten z.s.m. na melding.</li> <li>❖ Bijmaaïen van gazon of ruw gras rond de afvalbakken.</li> </ul>

Pergola	Kunstobjecten in het park
	
<p><b>Toelichting</b></p> <p>Bestaande pergola van 100 meter lang. Er worden groenvakken onder de pergola gemaakt van waaruit de klimopbeplanting kan opgroeien.</p> <p><b>Beoogde onderhoudsbeeld</b></p> <ul style="list-style-type: none"> <li>❖ De pergola is deels begroeid met (verschillende soorten) klimplanten.</li> <li>❖ De pergola is vrijwel ongeschonden.</li> <li>❖ Op het eerste gezicht is geen aanslag, beplakking of bekladding aanwezig.</li> </ul> <p><b>Indicatie beheerinspanning</b></p> <ul style="list-style-type: none"> <li>❖ Ca. 2 x per jaar snoeien begeleiden van klimplanten</li> <li>❖ Uitvoeren van herstelwerk aan o.b.v. bel- en herstelmeldingen en o.b.v. eigen waarneming door de wijkopzichter van de gemeente</li> </ul>	<p><b>Toelichting</b></p> <p>Diverse kunstobjecten zijn verspreid aanwezig in het gehele park. Referentiefoto's wijzen op kunstobjecten in cortenstaal. Het beheer en onderhoud van de kunstobjecten wordt uitgevoerd door de directie Inwoners van de gemeente.</p> <p><b>Beoogde onderhoudsbeeld</b></p> <ul style="list-style-type: none"> <li>❖ De kunstobjecten zijn vrijwel ongeschonden.</li> <li>❖ Op het eerste gezicht is geen aanslag, beplakking of bekladding aanwezig.</li> <li>❖ De randen van gras rond het kunstobject zijn maximaal 20 cm hoog.</li> </ul> <p><b>Indicatie beheerinspanning</b></p> <ul style="list-style-type: none"> <li>❖ Uitvoeren van herstelwerk aan o.b.v. bel- en herstelmeldingen en o.b.v. eigen waarneming door de wijkopzichter van de gemeente.</li> <li>❖ Verwijderen graffiti o.b.v. bel- en herstelmeldingen en o.b.v. eigen waarneming door de wijkopzichter.</li> <li>❖ Aanstootgevende teksten z.s.m. na melding.</li> <li>❖ Bijmaaien van gazon of ruw gras rond de kunstobjecten (afhankelijk per kunstobject).</li> </ul>

## 5.8 Straatreiniging

Voor het reinigen van de openbaar toegankelijke verhardingen (wandelpaden, trottoirs en rijbaan Kanaalstraat) heeft de gemeente Nijmegen een meerjarig onderhoudscontract met de DAR. Het reinigen van zwerfvuil op de gazons en in de beplantingen wordt uitgevoerd door de aannemers die het groen gaan onderhouden. In de afspraken met de DAR zijn geen vaste inspanningen (zoals frequenties van vegen) opgenomen, maar zijn resultaatsbeelden afgesproken, die gemiddeld op straat waargenomen moeten worden. Voor het park Rivierstraat wordt het kwaliteitsbeeld B afgesproken. Op het uitkijkpunt en in de kruidentuin wordt plaatselijk A-niveau geambieerd. De DAR ziet er zelf op toe welke maatregelen in welke frequentie noodzakelijk zijn. Dat zal in de praktijk een combinatie van zijn 5 á 6 machinale veegdiensten per jaar en aangevuld daarop wekelijks enkele plaatselijke, handmatige veegbeurten op alleen die plekken die dat nodig hebben. De afvalbakken en hondenpoepbakken op het terrein worden daarbij dan wekelijks geledigd (afhankelijk van de gebruiksdruk).

De kwaliteitsbeheerder van de gemeente ziet er middels een monitoringsprogramma permanent op toe of het afgesproken kwaliteitsbeeld B in het park daadwerkelijk wordt gehaald. Ook voor het tegengaan van onkruidgroei op de verhardingen zijn met de DAR afspraken gemaakt op basis van de beeldsystematiek. De DAR zal de opdracht krijgen het onkruid op B-niveau te onderhouden op een niet-chemische wijze. Zij zal naar verwachting de WAVE-machine inzetten om onkruid op verhardingen weg te stomen.

## 6 AFSPRAKEN VOOR DE BEHEERORGANISATIE

Park Rivierstraat is een duidelijk afgebakend parkgebied, dat de gemeente Nijmegen gaat beheren en onderhouden. Dit houdt het volgende in:

- ❖ De reiniging van verhardingen en het ledigen van afvalbakken wordt in opdracht weggezet bij de DAR. De afspraken hiervoor worden in de Dienstverleningsopdracht (DVO) beschreven;
- ❖ Het beheer van het groen in het park wordt in uitvoering weggezet bij één of meerdere aannemers. De gemeente besteedt de groenbestekken op stadsdeel-niveau aan. Aandacht wordt gevraagd voor de specialistische kennis die nodig is voor het onderhoud van de bos- en de heemtuinvakken. Bij een nieuwe aanbesteding van het groenbestek voor stadsdeel West worden de kwalificaties ten behoeve van dit onderhoud meegegeven;
- ❖ Het beheer van de verhardingen en het straatmeubilair wordt aangestuurd door de eigen gemeentelijke wijkonderhoudsploeg. Groot onderhoud wordt op basis van rationele beheerpakketten aangestuurd. Klein onderhoud (herstelwerkzaamheden) vindt plaats op basis van inspecties door de wijkopzichter van de gemeente en op basis van meldingen door bewoners aan het adres van de bel- en herstellijn;
- ❖ De openbare verlichting van het park maakt onderdeel uit van het meerjarig raamcontract dat is afgesloten met een aannemers. In dit contract zijn de afspraken opgenomen voor de levering van energie, herstelwerkzaamheden en frequenties van de remplace van de verlichting;
- ❖ De jeu-de-boulesbaan wordt alleen gerealiseerd als een groep bewoners het dagelijkse beheer en onderhoud op zich neemt. Afspraken hierover worden vastgelegd in een nog op te stellen beheerovereenkomst. De wijkbeheerder van de gemeente en het wijkplatform Ons Waterkwartier nemen initiatief voor dit contract. Het groot onderhoud wordt uitgevoerd door de gemeente.

## 7 COLOFON

---

<b>Project :</b>	<b>Beheerplan Park West</b> <b><i>Onderdeel Park Rivierstraat</i></b>
<b>Projectnummer :</b>	P182-02
<b>Registratienummer :</b>	2009498
<b>Auteur :</b>	Th. Delisse MSc, Ir M. Hommel
<b>Opdrachtgever :</b>	Gemeente Nijmegen, Directie Grondgebied P. Kersten (Ingenieursbureau/Stadswerken) E. van der Putten (Wijkbeheer/Stadsbeheer)
<b>Datum :</b>	Oktober 2009

---